

Temat 6: Państwo Subisławiców – księstwo wschodniokaszubskie.

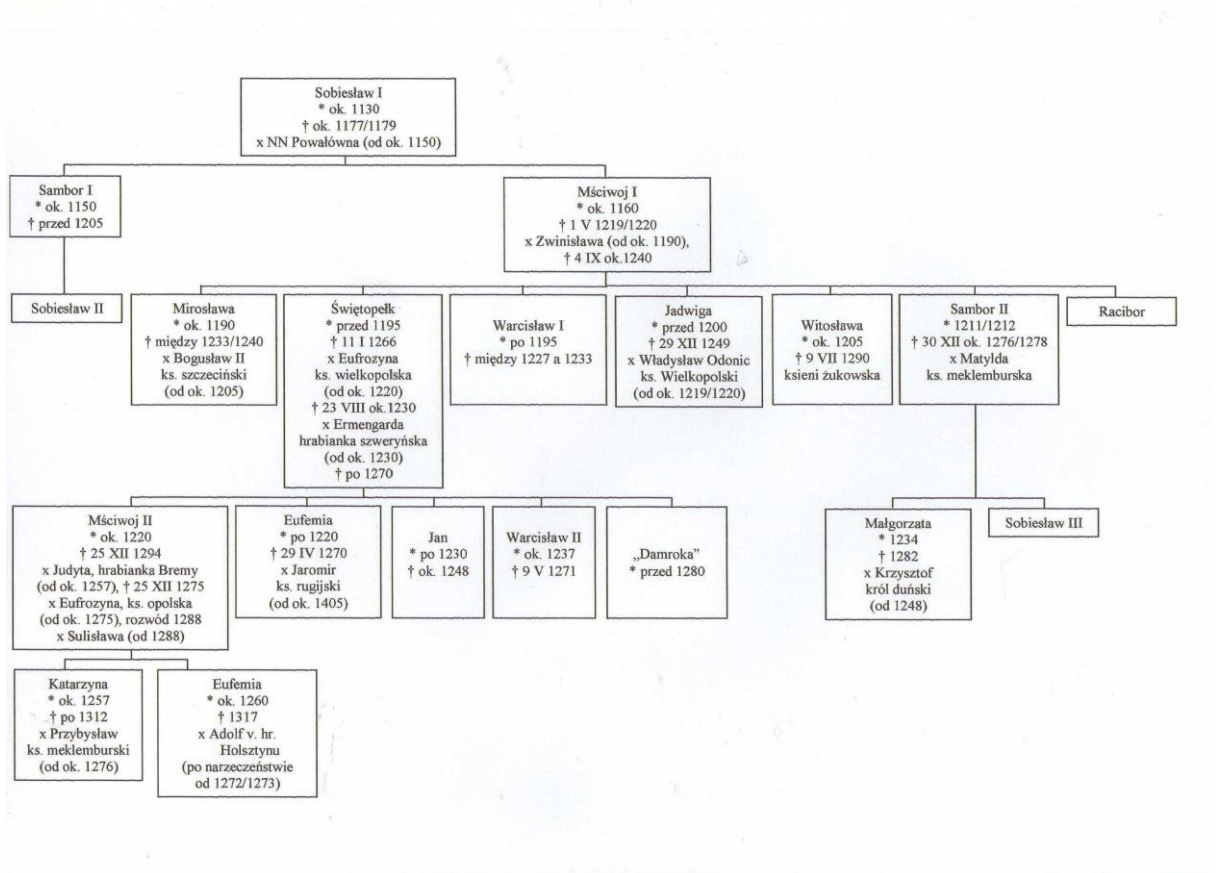
Pierwsze informacje o początkach organizacji państwowej we wschodniej części Kaszub odnoszą się do końca X w., choć pochodzą ze źródła, które powstało prawdopodobnie dopiero w XII w. Jak bowiem podaje żywot św. Wojciecha (znany jako *Tempore illo*) biskup Pragi przybył w 997 r. do Gdańska, *do księcia pomorskiego, który przyjął go z najgłębszym szacunkiem i okazałością większą, niż sam święty by pragnął, a to dlatego, iż św. Wojciech ochrzcił tego księcia już poprzednio w Polsce.* Gdyby zapis ten uznać za wiarygodny, świadczyłoby to, że w tym czasie dokonał się ważny proces przekształcenia ustroju plemiennego w książęcy. O rozwiniętej sieci grodów, które pełniły m.in. rolę ośrodków władzy politycznej, świadczą np. grodziska lub same nazwy miejscowości (np. Garcz).



Zrekonstruowane grodzisko wczesnośredniowieczne w Sopocie (fot. A. Hinz)

Prawdopodobnie w drugiej połowie X w. całe Kaszuby dostały się pod panowanie polskie. Wschodnia część Kaszub należała do Polski nieco dłużej niż zachodnia, zapewne do połowy XI w. (zob. tematy 4 i 5). Po krótkim okresie niepodległości, Kaszuby zostały podbite przez Bolesława Krzywoustego – władcę Polski (wschodnia część Kaszub została zajęta w latach 1116-1119). W drugiej połowie XII w. na kartach historii pisanej pojawiają się

imiona pierwszych władców tej ziemi. W stołecznym Gdańsku władzę objął Subisław (Sobiesław), a później jego potomkowie.



Drzewo genealogiczne Subisławiców

(Na podstawie: Śliwiński B., *Poczet książąt gdańskich*, Gdańsk 2006, s. 80-81; Rymar E., *Rodowód książąt pomorskich*, Szczecin 2005, tab. VI)

Sprawa statusu prawno-politycznego oraz pochodzenia dynastii panującej w tej części Pomorza wywołuje wśród historyków ożywioną dyskusję. Pochodzenie dynastii do dnia dzisiejszego jest nieznane. Zasadniczo wykrystalizowały się trzy koncepcje w tej kwestii. Według pierwszej, Subisławice byli potomkami dawnych lokalnych książąt, którzy z czasem zostali pozbawieni władzy i stali się możnowładcami, a następnie zaczęli walczyć o odzyskanie swej książęcej pozycji. Zwolennicy drugiej teorii twierdzą, że przodkowie Subisławiców nigdy nie byli samodzielnymi władcami, a jedynie możnowładcami, którzy wskutek zdobywania coraz większych wpływów uzyskali w końcu status niezależnych książąt. Według trzeciej teorii Subisławice wywodzili się z południowopolskiego rodu rycerskiego, którego członków przysłano na Pomorze Gdańskie w roli namiestników, mianowanych przez książąt krakowskich. Tutaj należy jednak zwrócić uwagę na fakt, że

błędnie (nawet w pracach naukowych) określa się książąt gdańskich mianem namiestników lub starostów. Warto podkreślić, że dynastia Subisławiców wymarła pod koniec XIII w., a urząd starosty został wprowadzony dopiero na początku XIV w., z kolei instytucja namiestnika pojawiła się jeszcze później, bo na początku XV w. Zdaniem Gerarda Labudy status prawno-publiczny Subisławiców nie odbiegał od położenia Gryfitów (zob. temat 5). Byli zobowiązani do świadczeń trybutarnych (danin) wobec władców polskich oraz udzielania im pomocy wojskowej.

Nazwa dynastii pochodzi od imienia jej pierwszego przedstawiciela – Subisława I (ur. ok. 1130 zm. ok. 1177/1179), według niektórych źródeł (np. *Kroniki oliwskiej*) uważanego za fundatora klasztoru w Oliwie. Bardziej prawdopodobne jest jednak, że fundatorem był jego starszy syn – Sambor I (ur. ok. 1150 zm. ok. 1205). Po Samborze rządy objął młodszy syn Subisława I – Mściwoj I (ur. ok. 1160 zm. ok. 1220). W wyniku ekspansji Danii na tereny nadbałtyckie, król Waldemar II podporządkował sobie Pomorze Zachodnie, a w 1210 r. hołd lenny złożył mu Mściwoj, jednak zależność ta raczej nie trwała długo. Może świadczyć o tym fakt, że już w 1212 r. Mściwoj wziął udział w wiecu w Mąkolnie, na który przybyli książę Leszek Biały, książęta i możni świeccy oraz polski episkopat. W źródłach duńskich Mściwoj określany był jako *książę polski*, stąd część historyków wysuwa wniosek, że mógł on obejmować swoimi rządami już całe Pomorze Gdańskie.

Następcą Mściwoja I na tronie gdańskim był jego najstarszy syn – Świętopełk II Wielki (ur. przed 1195 zm. 1266), który związał się politycznie z księciem wielkopolskim Władysławem Odonicem. Przypieczętowane zostało to małżeństwami: Świętopełka z siostrą Odonica – Eufrozyną oraz Odonica z siostrą Świętopełka – Jadwigą. Obaj sprzymierzyli swoje siły przeciwko panującemu w Wielkopolsce Władysławowi Laskonogiemu, stopniowo zdobywając jego ziemie. Zareagował na to nominalny prynceps krakowski Leszek Biały, zwołując w 1227 r. do Gąsawy międzydzielnicowy zjazd książąt, episkopatu i rycerstwa. Podczas zjazdu doszło do napadu, w którym zginął Leszek Biały. Istnieją rozbieżności co inicjatora napadu, ale odpowiedzialność przypisuje się najczęściej Świętopełkowi i to raczej niesłusznie.



Tablica upamiętniająca śmierć Leszka Białego w Marcinkowie (fot. A. Hinz)

W wyniku tego wydarzenia księstwo wschodniokaszubskie usamodzielniało się i stało się państwem niepodległym. Panowanie Świętopełka (najwybitniejszego z całego rodu) wypełniały walki z młodszymi braćmi, Krzyżakami, Prusami i polskimi książętami. W czasie swego panowania podbił ziemię słupsko-sławieńską, do której pretensje rościli również Gryfici. Państwo wschodniokaszubskie w okresie jego rządów przeżywało rozkwit gospodarczy i osiągnęło największy zasięg terytorialny, obejmując obszar od Gdańska (miasto to pełniło funkcję stolicy) na północy po Bydgoszcz i Nakło na południu oraz od Świecia i Gniewu oraz terenów pruskich na wschodzie po Sławno na zachodzie. Po jego śmierci doszło do podziału kraju. Wkrótce jednak po śmierci Wacława (młodszego syna Świętopełka Wielkiego) kraj ponownie został zjednoczony przez Mściwoja II (ur. ok. 1220 zm. 1294), jego starszego syna.



(Źródło: Druk przygotowany przez Zrzeszenie Kaszubsko-Pomorskie z okazji odsłonięcia pomnika Świętopelka Wielkiego w Gdańsku, 2010 r.)

Panowanie Mściwoja II, ostatniego przedstawiciela rodu, wypełniły m.in. zmagania z Brandenburgią, co doprowadziło do nawiązania bliższych kontaktów z książętami polskimi. Nie mając męskiego potomka, Mściwoj w 1282 r. zawarł układ w Kępnie z księciem wielkopolskim Przemysłem II (ur. 1257 zm. 1296), na mocy którego polski władca miał przejąć jego dziedzictwo. Śmierć Mściwoja II oznaczała zarazem kres istnienia jego państwa.



Katedra w Oliwie – miejsce pochówku książąt gdańskich (fot. A. Hinz)

Po śmierci Mściwoja II, zgodnie z układem w Kępnie, władzę nad Pomorzem Gdańskim objął Przemysław II. Wzmocniło to pozycję polskiego księcia, który w 1295 r. został koronowany na króla Polski. Rychła śmierć młodego monarchy rozpoczęła okres walk o władzę w Polsce, co wykorzystali Krzyżacy zajmując w latach 1308-1309 Pomorze Gdańskie.

Władcy z dynastii Subisławiców nie używali tytułu kaszubskiego, a swój kraj określali mianem *Pomerania*. Pod ich panowaniem znajdowały się jednak ziemie zamieszkiwane przez Kaszubów, z Gdańskiem na czele. Dlatego też, zgodnie z tradycją wyrażoną choćby w literaturze pięknej (zob. załącznik), uchodzą za władców kaszubskich.

Najbardziej znanymi przedstawicielami dynastii Subisławiców byli Świętopełk II Wielki i Mściwoj II, których sylwetki prezentuję poniżej.

Świętopełk II Wielki (ur. przed 1195 zm. 1266) – najstarszy syn Mściwoja I. W latach dwudziestych XIII w. (pierwszy okres jego panowania) wspomagał wyprawy książąt polskich na pogańskich Prusów. W tym czasie przyłączył też do swego państwa ziemię słupską, a w następnej dekadzie – sławieńską. Wspierał Władysława Odonica w walce o władzę w Wielkopolsce, którą ten toczył ze swoim stryjem Władysławem Laskonogim. Po zjeździe w Gąsawie i śmierci Leszka Białego (najstarsze i najbardziej wiarygodne źródła przypisują winę Władysławowi Odonicowi, a nie Świętopełkowi) całkowicie uniezależnił swoje państwo od władców polskich, uzyskując również specjalną protekcję papieską (1231 r.). W pierwszej połowie lat trzydziestych wspomagał Krzyżaków w walce z Prusami, jednak już pod koniec tej dekady, gdy jego młodsi bracia (Sambor II i Racibor) wystąpili przeciw niemu i uzyskali poparcie ze strony krzyżackiej, stał się ich zagorzałym wrogiem. W latach czterdziestych i pięćdziesiątych XIII w. Świętopełk walczył na kilku frontach: z braćmi, książętami polskimi (wielkopolskimi i kujawskimi), księciem zachodniokaszubskim Barnimem I, biskupem kujawskim, i – najdłużej – z Krzyżakami. Wówczas sprzymierzył się z Prusami. Długi okres walk doprowadził do strat terytorialnych. Pomimo wojen, które prowadził, jego państwo przeżywało okres rozkwitu gospodarczego. Świętopełk lokował Gdańsk na prawie lubeckim. Dbał o rozwój klasztorów – dominikanów w Gdańsku, cysterek w Żarnowcu, cystersów w Bukowcu. Autor *Kroniki oliwskiej* określił Świętopełka w sposób następujący: *Spośród nich [Subisławiców – D.Sz.] najstłynniejszy był Świętopełk. Był on bowiem mężem walecznym i zwyciężył wszystkich występujących przeciw niemu; on to zwycięskim ramieniem uwolnił się spod jarzma książąt Polski dzięki mężnej obronie siebie i swoich dóbr.* (*Kronika oliwska. Źródło do dziejów Pomorza Wschodniego z połowy XIV wieku*, tłum. D. Pietkiewicz, Malbork 2008, s. 49-50).



Pomnik Świętopełka II Wielkiego w Gdańsku (fot. A. Hinz)

Mściwoj II (ur. ok. 1220 zm. 1294) – był najstarszym dzieckiem Świętopełka II Wielkiego i Eufrozyny. W 1243 r. ojciec oddał go Krzyżakom jako zakładnika, co miało zapewnić zachowanie pokoju ze strony księcia gdańskiego. Wolność odzyskał po prawie sześciu latach. Po powrocie do kraju brał udział w wojnach, jakie jego ojciec toczył z Krzyżakami. Około 1255 roku Świętopełk przekazał Mściwojowi dzielnicę ze stolicą w Świeciu. Wkrótce Mściwoj popadł w konflikt z ojcem i młodszym bratem Warcisławem, w efekcie zawarł

w 1264 r. układ z wrogiem Świętopółka – księciem zachodniopomorskim Barnimem I. Mściwoj uczynił go swoim następcą, a nawet obiecał spadek po ojcu i bracie. Do realizacji tego układu jednak nigdy nie doszło. Po śmierci ojca stosunki Mściwoja i Warcisława pogarszały się i doszło nawet do konfliktu zbrojnego. Ostatecznie, Mściwoj usunął brata z Gdańska i został księciem całego Pomorza Gdańskiego. W 1269 roku złożył hołd lenny margrabiom brandenburskim, u których szukał wsparcia w sporach z bratem, stryjcem Samborem II i Krzyżakami. Wkrótce jednak zmienił sojusznika, sprzymierzając się z księciem wielkopolskim Bolesławem Pobożnym. Zbliżenie to w 1282 r. zaowocowało podpisaniem układu z Przemysłem II w Kępnie. Mściwoj II zmarł w 1294 r., nie doczekawszy się męskiego potomka. Na mocy wspomnianego układu jego państwo przejął Przemysł II.

.....
Załącznik: I. Szutenberg, *Swiętopółka rod*, „Zrzesz Kaszëbskô”, R. 5(1937), nr 10, s. 2.
(uwspółcześnienie pisowni: K. Rhode).

Swiãtopółka ród

(Piesniô)

Jak długò w sêrcach najëch

Chòc kropla kaszëbsczy krëwi –

Tak długò w sêrcach najëch

Płomisto ë miłota w ni.

Wstajac zaczinô dzys krój nasz całi,

Wstól dzys Swiãtopółka ród, Swiãtopółka ród!

Dobëc mùszi Juńc naj Czôrny –

Dobëc! Dobãdze kaszëbsczy lud!

Jak długò z Òlëwsczi wieżë

Bic mdze starowny zwón –

Tak wiedno naje mòrze

Rozspiewô piesnowi tón.

Wstajac zaczinô... etc.

Jak długò swiãtò wiara

Rozgrzewô nają krew –

Tak stojec mdze Kaszëbskò nasza,

Bë wiôldzégò bëtu głosëc zëw!

Wstajac zaczinô... etc.

.....
Uwaga!

Scenariusze lekcji omawiające powyższe zagadnienia wraz z materiałami źródłowymi w języku kaszubskim znajdują się w *Pomeranii*, w numerach 5, 6, 9, 10 i 11 z 2010 roku. Materiały są dostępne w wersji cyfrowej – zob. <http://www.skarbnicakaszubska.pl/najouczba-csb> (*Najô Ûczba* 37, 38, 39, 40 i 41).

.....

Bibliografia

Borzyszkowski J., Mordawski J., Treder J., *Historia, geografia i piśmiennictwo Kaszubów*, Gdańsk 1999.

Jurek T., *Gąsawa – w obronie zdrajcy*, „Roczniki Historyczne”, t. 62 (1996).

Labuda G., *Czy książęta gdańscy dynastii Subisławiców byli w XII i w początkach XIII wieku namiestnikami krakowskich książąt-pryncepsów?*, „Annales Academiae Paedagogicae Cracoviensis. Studia Historia” III (2004), Folia 21.

Labuda G., *Historia Kaszubów w dziejach Pomorza, t. 1: Czasy średniowieczne*, Gdańsk 2006.

Labuda G., *Kaszubi i ich dzieje. Pisma wybrane*, Gdańsk 2000.

Labuda G., *O sprawcach zabójstwa księcia Leszka Białego w Gąsawie w 1227 roku – po raz drugi*, „Zapiski Historyczne”, 2003, z. 4.

Labuda G., *Śmierć Leszka Białego (1227)*, „Roczniki Historyczne”, t. 61 (1995).

Rymar E., *Rodowód książąt pomorskich*, Szczecin 2005.

Śliwiński B., *Poczet książąt gdańskich*, Gdańsk 2006.

Śliwiński B., *Zerwanie Świętopelka gdańskiego z księciem krakowskim Leszkiem Białym. Na drodze do Gąsawy*, [w:] *Kopijnicy, szyprowie, tenutariusze*, Gdańsk 2002 (Gdańskie Studia z Dziejów Średniowiecz, nr 8).

Umiński J., *Śmierć Leszka Białego*, „Nasza Przeszłość. Studia z Dziejów Kościoła i Kultury Katolickiej w Polsce”, t. 2 (1947).